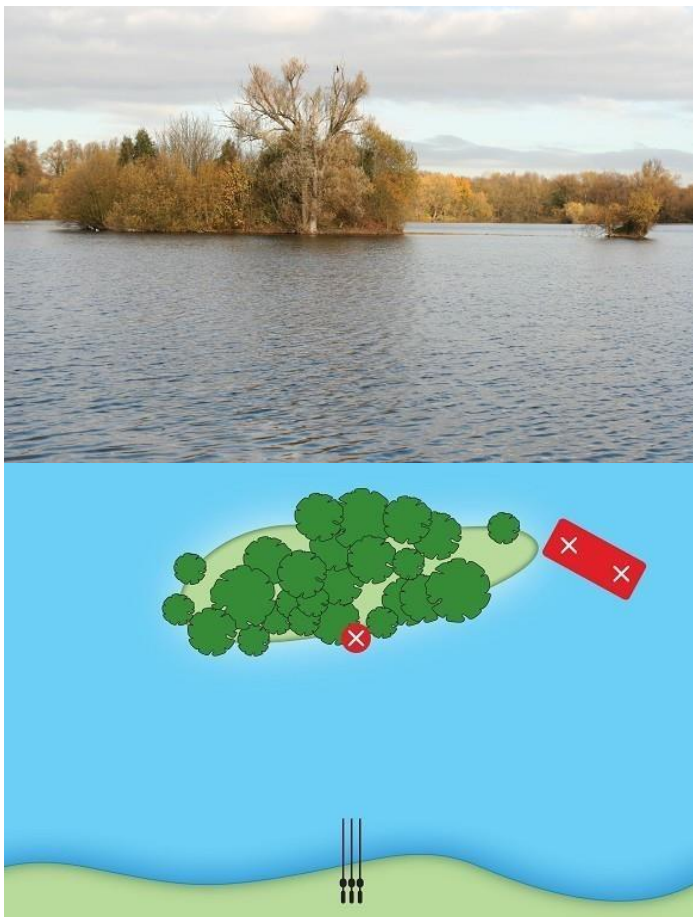


Rute patroliranja i načini prihrane

Oli Davies objašnjava kako iscitati i shvatiti saranove podvodne autoputeve te kako ih pravilno prihranjivati

31 Srpanj 2015 / by Oli Davies 🇺🇸



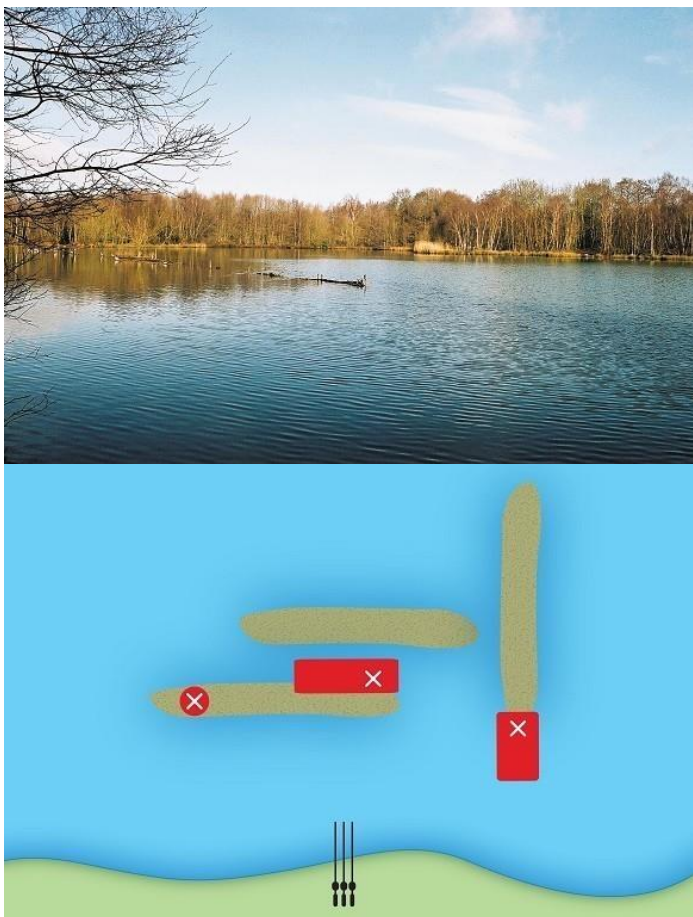
01 Kako iscitati otoke

Otoci su magneti za sarana, pružaju zaklon, utociste i orijentacijske točke dok putuje po jezeru te su jedna od najuočljivijih obilježja koja možemo tražiti. Vrlo često oni su također i najproduktivnija područja zato što su idealne točke za presretanje i postavljanje zamke saranu. 'indijanac' taktika može redovno biti uspješna ali ako uspijemo ribu dobiti da se počne hraniti povećavamo si vjerojatnost uzimanja mamca.

Ribolovu uz obalu otoka treba pristupiti na isti način kao i ribolovu uz bilo kakvu obalu. Malo je vjerojatno da će se na tom području hraniti velika količina ribe istovremeno tako da nemojte pretjerivati sa prihranom. Manja količina boili raspršena na široj površini da se ribe pokrene ili prihrana partiklom preciznim spodiranjem raketom su dobri pristupi u ovom slučaju. Alternativno, ukoliko riba prolazi blizu otoka ali ne preblizu kraju puno šire prihranjivanje će biti potrebno kako bi ugrabilo njihovu pažnju.

Koristenjem otoka kako bi primorali sarana da prodje pored njega vi ih učinkovito usmjeravate iz širokog područja i povećavate si vjerojatnost da će vas mamac biti primjeren.





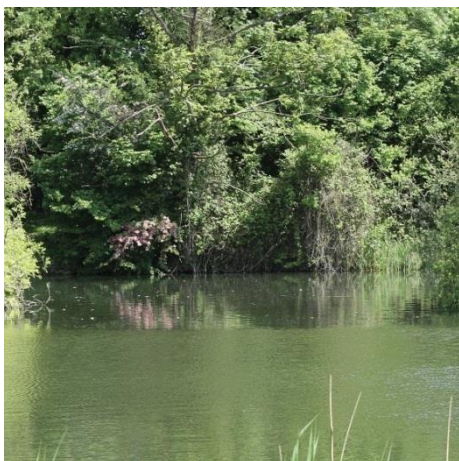
02 Sljuncani sprudovi: saranske prometnice

Sprudovi su saranove prirodne patrolne rute i omiljena mjesta za hranjenje. Na sprudovi često raste i trave a ispod spruda hrana se nakuplja. Saran koristi sprudove kao autoputeve i zato su oni izvrsna obilježja koja trebamo ciljati.

Prihranjivanje uvelike ovisi o velicini i obliku vidljivog obilježja te o vremenskim uvjetima. Visok tlak zraka i suncano vrijeme privlaci ribu na površinu i patroliranje oko vrhova spruda gdje ih se može dovesti u iskuse da prime mamac u plitkoj vodi. Nizak tlak zraka, vlažno i vjetrovito vrijeme tjera sarana na hranjenje pri dnu sprudova i u mulju između sprudova.

Prezentacija mamca se često može poboljšati ribolovom preko spruda, radije nego na blizoj strani spruda, jer je najlon bolje zamaskiran pogotovo kad riba prilazi od iza. Dobro rasirena prihrana na udaljenijoj strani spruda, bilo raketom ili prackom, u vrijeme intenzivnog hranjenja za vrijeme niskog tlaka ili alternativno lagana prihrana na samom vrhu spruda za vrijeme visokog tlaka zraka su jednostavne smjernice za ribolov.



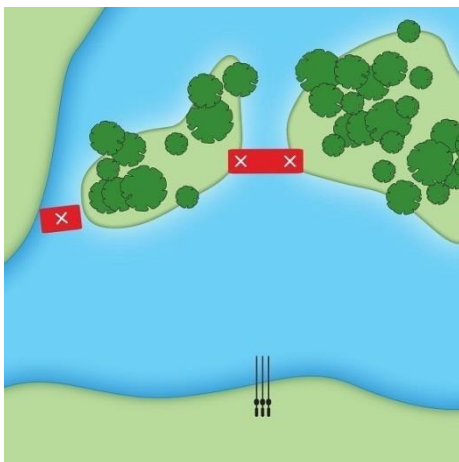


03 Saranu su krajevi poput magneta

Najveće obilježje bilo kojeg jezera su krajevi i nevjerovatno često su previdjeni od strane mnogih ribolovaca. Saran redovno patrolira uz krajeve i to su mjesta za postavljanje malih zamki radije nego da ih se pretrpa prihranom. Prihrana na široko oko predveza ili saka partikla kao što su konoplja i pelete trebale bi biti dovoljne da zaustave sarana da se zabavi dovoljno dugo dok ne dobijete griz.

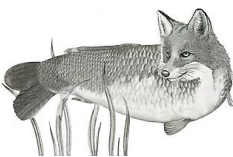
Krajevi nam također nude priliku gledati našu lovinu izbliza a ta zapažanja nam mogu pomoći odlučiti gdje i kako bismo trebali prihranjivati i gdje naš predvez mora biti kako bi nam dao najbolje šanse za griz.

Krajevi omogućuju širok raspon mogućnosti precizne prihrane i ta jednostavnost nam omogućuje da budemo iznimno precizni sa smještajem slobodne ponude prihrane, čak nam dopuštajući da odaberemo točno gdje svatko zrno ide u nekim okolnostima. Prihrana od vrha prema dnu spruda/obale osigurava da smo povećali izgleda privlačenja šarana u prolazu.



04 Kanali tjeraju ribu na kretanje

Kanali između otoka i obale stvaraju uska grla prisiljavajući ribu na putovanje kroz vrlo određeno područje. Ovo možemo iskoristiti tako da natjeramo šarana da pliva preko našeg mamca. Ako je kanal uzak onda možemo mamcem velikodušno prihraniti i kreirati 'zid' mamaca kojeg je nemoguće izbjeći. Ako je kanal širi onda je vjerojatnoda će riba prolaziti blizu kraja dok prolaze. U tom slučaju, zamka na obje točke na ulazu u kanal daje dvije šanse presresti ribu.

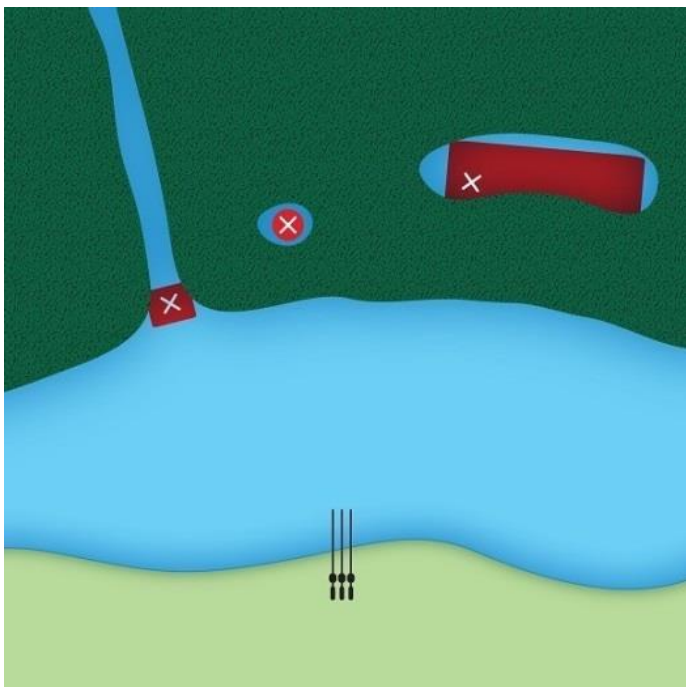




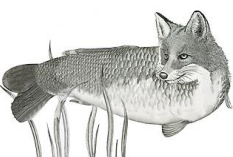
05 Trava: šaranov raj

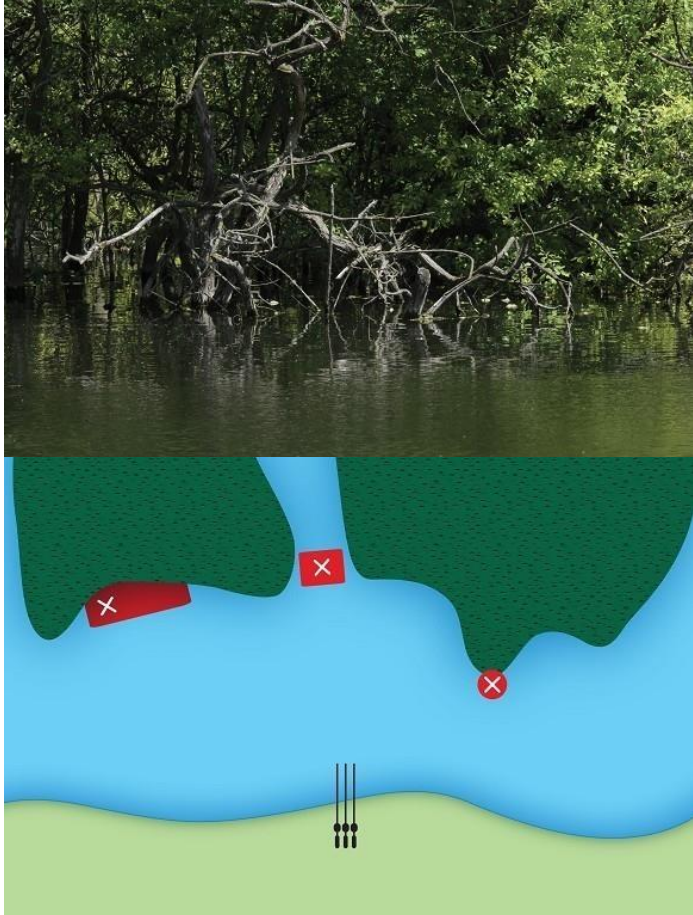
Trava oblikuje šaranov svijet a može formirati i sustav 'cesta' koje šaran koristi na putovanju oko jezera. Rupe i kanali u korovu/travi mogu biti izuzetno produktivna mjesta. Općenito, što je veći otvor više se prihrane može primijeniti i s više štapova loviti u njemu.

Dok će ribe jesti u otvoru, one će ipak jesti puno pouzdanije po rubovima otvora pa će postavljanje mamca/mamac na periferiju donijeti brže do griza. Otvori također mogu biti izrađeni pažljivom primjenom prihrane koristeći samu ribu da pomogne očistiti travu.



Šaran patrolira po kanalima i tunelima između trave pa su isti također dobra mjesta za postavljanje mamca. Na ulazima u te kanale mala hrpica mamca može se pokazati kao ponuda kojoj će šaran teško odoljeti, ali tim mjestima je najbolje loviti kao što bi lovili na mjestu uz obalu i lovili ribu na jedan po jedan griz.





06 Lom and trska

Šaran voli lom te će ih redovno posjetiti u okviru svoje redovne rutine. U koje vrijeme će riba posjetiti ovisiti će o tome kada sunce udari u lom. Da bi dobili griz, moramo ili izvući šarane iz loma sa mamcem ili ih presresti na njihovom putu unutra i van. Očito, treba prihranjivati pažljivo i puno je bolje pokušati privući ribu na mamac u području gdje se mogu sigurno upecati i izvuci na obalu. To se može učiniti ostavljajući 'trag' mamaca od loma do predveza.

Šaran će se često pristupiti, ulaziti i izlaziti iz loma po određenom putu, tako da opet, promatranje može pomoći u određivanju mjesta gdje treba presresti ribu na ruti. Mala zamka bi mogla najbolje raditi ako se ribe kreću uz obalu, dok je veće širenje mamaca bolji izbor ako riba putuju preko otvorene vode.

S trstikom će postojati kanali koje šaran rado i redovito koristi, i točke gdje trstika probijaju na površinu i prisiljavaju ribu na otvoreno. To su mjesta na koja prvo treba tražiti. Trzanje trske može odati takve rute. Raspršenje mamca vrlo blizu trstike će pokrenuti ribu na uzimanje mamca i bit će manje oprezni. Male i koncentrirane količine mamaca na ulazima u kanal čine ga teškim za šarana da im se odupre.



Za potrebe Kluba 'Vodena Lisica'

Preveo i prilagodio Renato Volpe